

猪苗代町立地適正化計画

届 出 の 手 引

猪苗代町

目次

1. 立地適正化計画について	2
2. 立地適正化計画の届出制度	2
3. 住宅の建築等に係る届出	3
(1) 届出の対象となる区域	3
(2) 届出の目的	5
(3) 届出の対象となる行為	5
(4) 届出の時期	5
(5) 届出に対する対応	5
(6) 届出書等	6
4. 誘導施設の建築等に係る届出	7
(1) 届出の対象となる区域	7
(2) 届出の目的	8
(3) 届出の対象となる行為	8
(4) 届出の時期	8
(5) 届出に対する対応	8
(6) 都市機能誘導区域に維持・誘導する施設	8
(7) 届出書等	9
5. 留意事項	10
(1) 届出を怠った場合	10
(2) 届出に対する法的措置（罰則）	10
(3) 宅地建物取引業法に基づく重要事項説明	10
6. 届出書様式	11
7. 根拠法令（都市再生特別措置法等）	19

1. 立地適正化計画について

策定の背景

本町の人口は、昭和55年以降、ほぼ一貫して減少傾向を示しており、平成12年以降は減少率が大きくなるなど、今後も更なる人口減少と少子高齢化の進展が予想されています。

このようなことから、従来の土地利用方針に加え、居住機能や都市機能の誘導を図り、「コンパクト・プラス・ネットワーク」のまちづくりの推進に向け、令和2年6月に『猪苗代町立地適正化計画』を策定しました。

※「コンパクト・プラス・ネットワーク」

人口減少・高齢化が進む中、地域の活力を維持するとともに、医療・福祉・商業等の生活機能を確保し、高齢者が安心して暮らせるよう、地域公共交通と連携し、コンパクトなまちづくりを進めること。

計画の位置づけ

猪苗代町立地適正化計画とは、居住機能や福祉・商業等の都市機能の立地、公共交通の充実等に関する包括的なマスタープランとして、猪苗代町都市計画マスタープランや福島県の猪苗代都市計画区域マスタープランに即するとともに町全域を見渡したマスタープランとしての性質を持つことになりますので、都市計画法に基づく都市計画マスタープランの一部として位置づけされます。

2. 立地適正化計画の届出制度

届出制度とは

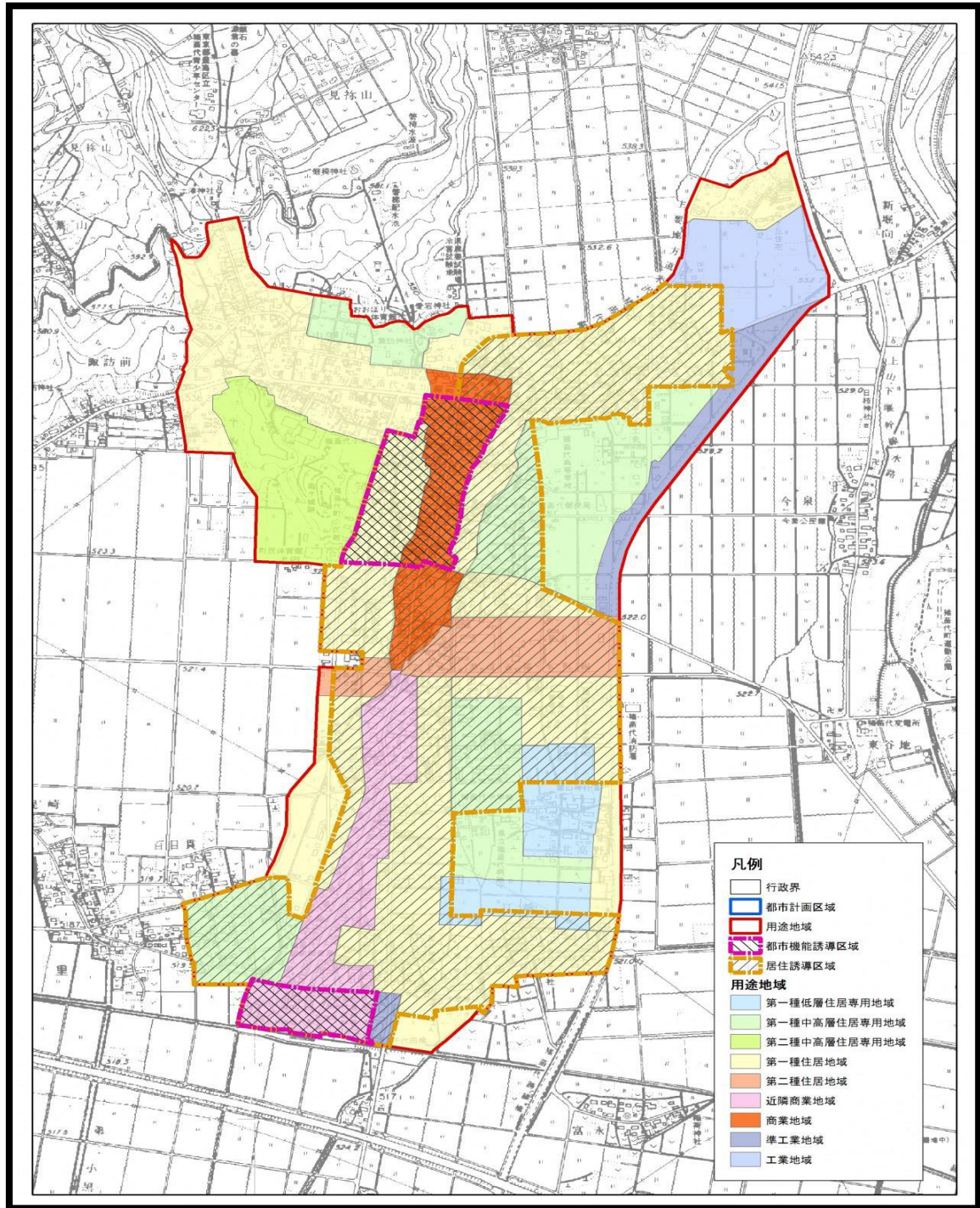
立地適正化計画制度は、急速な人口減少・少子高齢化など将来深刻化する課題に対応するため、平成26年8月に都市再生特別措置法の改正により創設され、市町村が立地適正化計画を作成し公表を行うと都市再生特別措置法の規定により、居住誘導区域外の区域において一定規模以上の住宅等を建築する場合、又は都市機能誘導区域外の区域において都市機能増進施設「誘導施設」を建築する場合に、これらの行為を行おうとする者は、行為に着手する日の30日前までに町長に届け出なければなりません。

3. 住宅の建築等に係る届出【都市再生特別措置法第88条第1項】

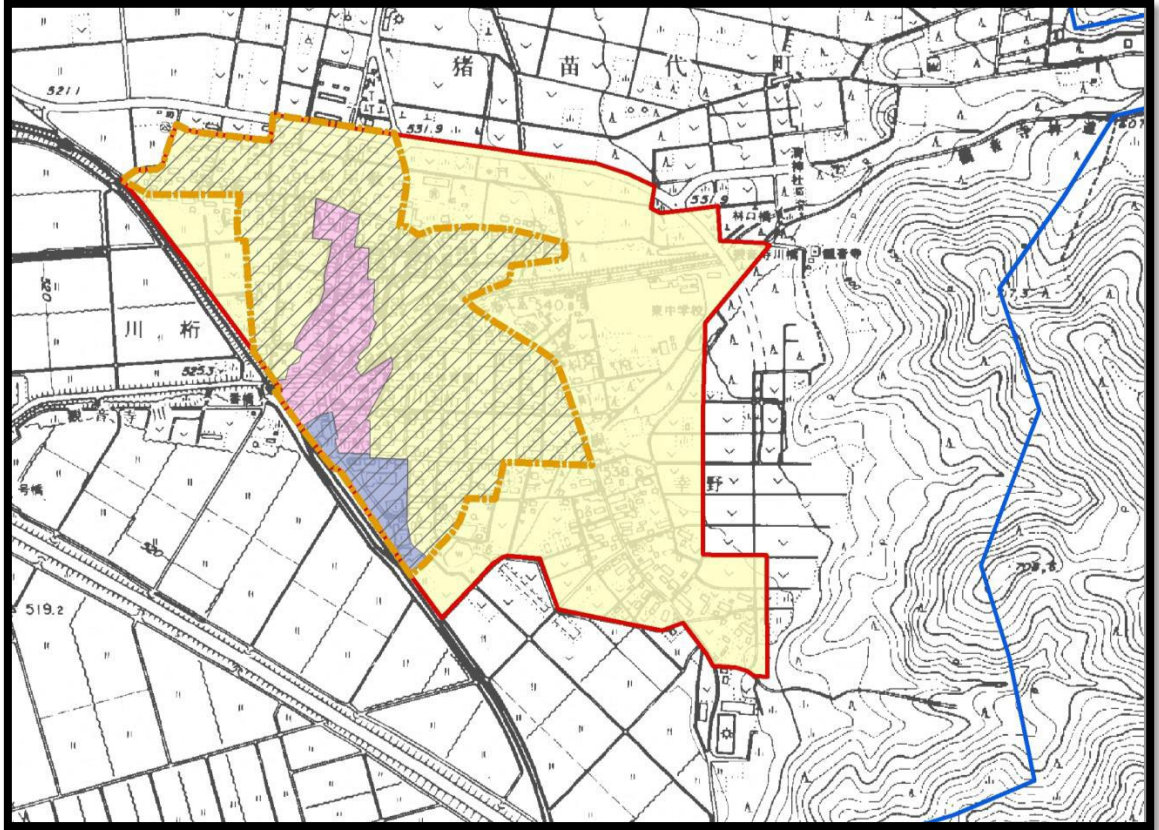
(1) 届出の対象となる区域

居住誘導区域外が対象となります。

※対象区域とは、区域等が全部、又は一部が居住誘導区域外の場合



居住誘導区域（猪苗代地区）



居住誘導区域（川析地区）

（凡例 3 ページ参照）

(2) 届出の目的

居住誘導区域外における開発行為等の動きを把握するために行います。

(3) 届出の対象となる行為

◆開発行為

- ① 3戸以上の住宅の建築目的の開発行為となる場合
- ② 1戸又は2戸の住宅の建築目的の開発行為で、その規模が1,000㎡以上のもの

◆建築行為

- ① 3戸以上の住宅を新築しようとする場合
- ② 建築物を改築し、又は建築物の用途を変更して 3戸以上の住宅とする場合

※住宅の定義は、建築基準法における住宅の取扱いによるものとする。

具体的には、戸建住宅、共同住宅、長屋に供する建築物等をいい、寄宿舍や有料老人ホーム等は含みません。

※建築物の一部に住宅に該当する部分を有する場合は、届出の対象とします。

※同じ届出者が、同じ時期に、連続した土地において、3戸以上の住宅地又は1,000㎡以上の住宅地を造成する場合や、3戸以上の住宅を建築する場合は、届出の対象とします。

(4) 届出の時期

開発行為及び建築行為に着手する日の30日前までに届出が必要となります。

(5) 届出に対する対応

提出された届出書は、審査後1部送付いたします。

なお、住宅等の立地の誘導を図る上で支障があると認める場合には、立地を適正なものとするために勧告などを行うことがあります。

(6) 届出書等（正本及び副本 各1部）

◆ 開発行為の場合

1) 届出書・・・様式第10【開発行為届出書】・・・・・・・・・・12ページ

2) 添付図書

①位置図【当該行為を行う土地の区域並びに当該区域内及び当該区域の周辺の公共施設を表示する図面（縮尺1,000分の1以上）】

②設計図【土地利用計画図、平面図（縮尺100分の1以上）】

③その他参考となる事項を記載した図書

◆ 建築行為の場合

1) 届出書・・・様式第11【建築等行為届出書】・・・・・・・・・・13ページ

2) 添付図書

①位置図【敷地内における住宅等の位置を表示する図面（縮尺100分の1以上）】

②設計図【住宅等の2面以上の立面図及び各階平面図（縮尺50分の1以上）】

③その他参考となる事項を記載した図書

◆ 上記の届出内容を変更する場合

1) 届出書・・・様式12【行為の変更届出書】・・・・・・・・・・14ページ

2) 添付図書 当初届出書と同様

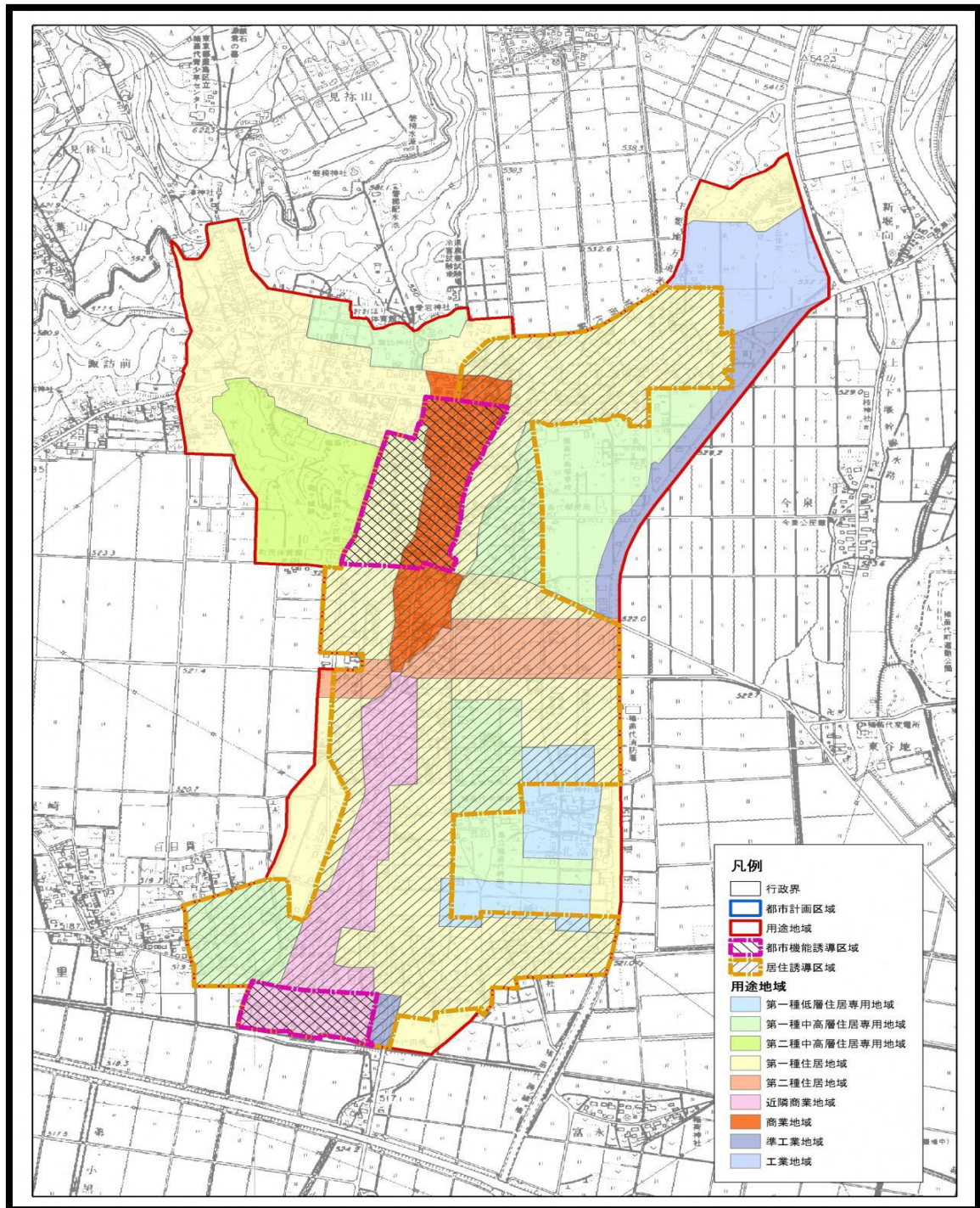
3) 当初届出書の写し

4. 誘導施設の建築等に係る届出【都市再生特別措置法第108条第1項】

(1) 届出の対象となる区域

都市機能誘導区域外が対象となります。

※対象区域とは、区域・敷地の全部又は一部が都市機能誘導区域外の場合



都市機能誘導区域（中央商店街周辺地区、猪苗代駅前周辺地区）

(2) 届出の目的

機能誘導区域外における誘導施設の立地動向を把握するために行います。

(3) 届出の対象となる行為

◆開発行為

- ①誘導施設を有する建築物の建築を目的とする開発行為

◆建築行為

- ①誘導施設を有する建築物を新築しようとする場合
- ②建築物を改築し、又は建築物の用途を変更して、誘導施設を有する建築物とする場合

(4) 届出の時期

開発行為及び建築行為に着手する日の30日前までに届出が必要となります。

(5) 届出に対する対応

提出された届出書は、審査後1部送付いたします。

なお、誘導施設の立地の誘導を図る上で支障があると認める場合には、立地を適正なものとするために勧告などを行うことがあります。

(6) 都市機能誘導区域に維持・誘導する施設

◆対象誘導施設

○中央商店街周辺地区

- ・介護・福祉施設《デイサービス施設、高齢者向けコミュニティサロン》
- ・商業施設《ドラッグストア、ホームセンター、小規模小売店舗》

○猪苗代駅前周辺地区

- ・子育て機能《認定こども園、保育施設》
- ・商業施設《小規模小売店舗》
- ・教育・文化施設《観光情報・交流施設》

※都市再生特別措置法施行令第35条の規定により、誘導施設に該当する建築物で仮設のものは届出対象外となります。

(7) 届出書等（正本及び副本 各1部）

◆ 開発行為の場合

1) 届出書・・・様式第18【開発行為届出書】・・・・・・・・・・15ページ

2) 添付図書

①位置図【当該行為を行う土地の区域並びに当該区域内及び当該区域の周辺の公共施設を表示する図面（縮尺1,000分の1以上）】

②設計図【土地利用計画図、平面図（縮尺100分の1以上）】

③その他参考となる事項を記載した図書

◆ 建築行為の場合

1) 届出書・・・様式第19【建築等行為届出書】・・・・・・・・・・16ページ

2) 添付図書

①位置図【敷地内における建築物の位置を表示する図面（縮尺100分の1以上）】

②設計図【建築物の2面以上の立面図及び各階平面図（縮尺50分の1以上）】

③その他参考となる事項を記載した図書

◆ 上記の届出内容を変更する場合

1) 届出書・・・様式第20【行為の変更届出書】・・・・・・・・・・17ページ

2) 添付図書 当初届出書と同様

3) 当初届出書の写し

◆ 誘導施設の休止・廃止をする場合

1) 届出書・・・様式第21【休廃止届出書】

2) 添付図書

なし

5. 留意事項

(1) 届出を怠った場合

必要な届出をしていない場合は、町から届出を催促することがあります。

(2) 届出に対する法的措置（罰則）

届出をしないで、又は虚偽の届出をして開発行為等を行った場合は、30万円以下の罰金に処することがあります。（※ 都市再生特別措置法第130条）

なお、届出内容について修正や調整等が必要な場合には、指導・助言を行うことがあります。

(3) 宅地建物取引業法に基づく重要事項説明

届出義務に関する規定は、「宅地建物取引業法第35条第1項 重要事項の説明等」の対象となります。

※ 都市再生特別措置法第130条（抜粋）

第百三十条 次の各号のいずれかに該当する者は、三十万円以下の罰金に処する。

- 一 第二十五条、第六十七条又は第九十九条の規定による報告をせず、又は虚偽の報告をした者
- 二 第八十八条第一項又は第二項の規定に違反して、届出をしないで、又は虚偽の届出をして、同条第一項本文又は第二項に規定する行為をした者
- 三 第百八条第一項又は第二項の規定に違反して、届出をしないで、又は虚偽の届出をして、同条第一項本文又は第二項に規定する行為をした者

6. 届出書様式

(1) 居住誘導区域以外での開発行為等における届出様式

- ・様式10 【開発行為届出書】・・・・・・・・・・ 12 ページ
- ・様式11 【建築等行為届出書】・・・・・・・・・・ 13 ページ
- ・様式12 【行為の変更届出書】・・・・・・・・・・ 14 ページ

(2) 都市機能誘導区域以外での開発行為等における届出様式

- ・様式18 【開発行為届出書】・・・・・・・・・・ 15 ページ
- ・様式19 【建築等行為届出書】・・・・・・・・・・ 16 ページ
- ・様式20 【行為の変更届出書】・・・・・・・・・・ 17 ページ
- ・様式21 【休廃止届出書】・・・・・・・・・・ 18 ページ

様式第10（都市再生特別措置法施行規則第35条第1項第1号関係）

開 発 行 為 届 出 書

都市再生特別措置法第 88 条第 1 項の規定に基づき、開発行為について、下記により届け出ます。

年 月 日

猪苗代町長

届出者 住所
氏 名

印

開 発 行 為 の 概 要	1 開発区域に含まれる地域の 名称	
	2 開発区域の面積	平方メートル
	3 住宅等の用途	
	4 工事の着手予定年月日	年 月 日
	5 工事の完了予定年月日	年 月 日
	6 その他必要な事項	(住宅用区画数) 区画 (連絡先)

注1 届出者が法人である場合においては、氏名は、その法人の名称及び代表者の氏名を記載すること。

2 届出者の氏名（法人にあってはその代表者の氏名）の記載を自署で行う場合においては、押印を省略することができる。

様式第 1 1 （都市再生特別措置法施行規則第 3 5 条第 1 項第 2 号関係）

住宅等を新築し、又は建築物を改築し、若しくはその用途を変更して住宅等とする行為
の届出書

<p>都市再生特別措置法第 8 8 条第 1 項の規定に基づき、</p> <table><tr><td>住宅等の新築</td><td rowspan="3">} について、下記により届け出ます。</td></tr><tr><td>建築物を改築して住宅等とする行為</td></tr><tr><td>建築物の用途を変更して住宅等とする行為</td></tr></table>		住宅等の新築	} について、下記により届け出ます。	建築物を改築して住宅等とする行為	建築物の用途を変更して住宅等とする行為
住宅等の新築	} について、下記により届け出ます。				
建築物を改築して住宅等とする行為					
建築物の用途を変更して住宅等とする行為					
<p>年 月 日</p> <p>猪 苗 代 町 長</p> <p>届出者 住 所 氏 名 印</p>					
1 住宅等を新築しようとする土地又は改築若しくは用途の変更をしようとする建築物の存する土地の所在、地番、地目及び面積	所在・地番 地 目 面 積 平方メートル				
2 新築しようとする住宅等又は改築若しくは用途の変更後の住宅等の用途					
3 改築又は用途の変更をしようとする場合は既存の建築物の用途					
4 その他必要な事項	(着手予定年月日) 年 月 日 (完了予定年月日) 年 月 日 (戸 数) (連絡先)				

注 1 届出者が法人である場合においては、氏名は、その法人の名称及び代表者の氏名を記載すること。

2 届出者の氏名（法人にあってはその代表者の氏名）の記載を自署で行う場合においては、押印を省略することができる。

様式第 12（都市再生特別措置法施行規則第 38 条第 1 項関係）

行為の変更届出書

年 月 日

猪苗代町長

届出者 住 所

氏 名

印

都市再生特別措置法第 88 条第 2 項の規定に基づき、届出事項の変更について、下記により届け出ます。

記

1 当初の届出年月日 年 月 日

2 変更の内容

3 変更部分に係る行為の着手予定日 年 月 日

4 変更部分に係る行為の完了予定日 年 月 日

注 1 届出者が法人である場合においては、氏名は、その法人の名称及び代表者の氏名を記載すること。

2 届出者の氏名（法人にあってはその代表者の氏名）の記載を自署で行う場合には、押印を省略することができる。

3 変更の内容は、変更前及び変更後の内容を対照させて記載すること。

様式第18 (都市再生特別措置法施行規則第52条第1項第1号関係)

開 發 行 為 届 出 書

都市再生特別措置法第108条第1項の規定に基づき、開発行為について、下記により届け出ます。

年 月 日

猪苗代町長

届出者 住所
氏 名

印

開 発 行 為 の 概 要	1 開発区域に含まれる地域の 名称	
	2 開発区域の面積	平方メートル
	3 建築物の用途	
	4 工事の着手予定年月日	年 月 日
	5 工事の完了予定年月日	年 月 日
	6 その他必要な事項	(連絡先)

注1 届出者が法人である場合においては、氏名は、その法人の名称及び代表者の氏名を記載すること。

2 届出者の氏名（法人にあってはその代表者の氏名）の記載を自署で行う場合においては、押印を省略することができる。

様式第 19（都市再生特別措置法施行規則第 52 条第 1 項第 2 号関係）

誘導施設を有する建築物を新築し、又は建築物を改築し、
若しくはその用途を変更して誘導施設を有する建築物とする行為の届出書

都市再生特別措置法第 108 条第 1 項の規定に基づき、 誘導施設を有する建築物の新築 建築物を改築して誘導施設を有する建築物とする行為 建築物の用途を変更して誘導施設を有する建築物とする行為 について、下記により届け出ます。 年 月 日 猪苗代町長 届出者 住所 氏名 印	
1 建築物を新築しようとする 土地又は改築若しくは用途の 変更をしようとする建築物の 存する土地の所在、地番、地目 及び面積	所在・地番 地 目 面 積 平方メートル
2 新築しようとする建築物又 は改築若しくは用途の変更後 の建築物の用途	
3 改築又は用途の変更をしようとする場合は既存の建築物 の用途	
4 その他必要な事項	(着手予定年月日) 年 月 日 (完了予定年月日) 年 月 日 (連絡先)

注 1 届出者が法人である場合には、氏名は、その法人の名称及び代表者の氏名を記載すること。

2 届出者の氏名（法人にあってはその代表者の氏名）の記載を自署で行う場合には、押印を省略することができる。

様式第20（都市再生特別措置法施行規則第55条第1項関係）

行為の変更届出書

年 月 日

猪苗代町長

届出者 住 所

氏 名

印

都市再生特別措置法第108条第2項の規定に基づき、届出事項の変更について、下記により届け出ます。

記

1 当初の届出年月日 年 月 日

2 変更の内容

3 変更部分に係る行為の着手予定日 年 月 日

4 変更部分に係る行為の完了予定日 年 月 日

注1 届出者が法人である場合においては、氏名は、その法人の名称及び代表者の氏名を記載すること。

2 届出者の氏名（法人にあってはその代表者の氏名）の記載を自署で行う場合には、押印を省略することができる。

3 変更の内容は、変更前及び変更後の内容を対照させて記載すること。

様式第 2 1 (都市再生特別措置法施行規則第 5 5 条の 2 関係)

誘導施設の休廃止届出書

年 月 日

猪 苗 代 町 長

届出者 住 所

氏 名

印

都市再生特別措置法第 1 0 8 条の 2 第 1 項の規定に基づき、誘導施設の（休止・廃止）について、下記により届け出ます。

記

- 1 休止（廃止）しようとする誘導施設の名称、用途及び所在地
- 2 休止（廃止）しようとする年月日
- 3 休止しようとする場合にあっては、その期間
- 4 休止（廃止）に伴う措置
 - (1) 休止（廃止）後に誘導施設を有する建築物を使用する予定がある場合、予定される当該建築物の用途
 - (2) 休止（廃止）後に誘導施設を有する建築物を使用する予定がない場合、当該建築物の存置に関する事項

注 1 届出者が法人である場合においては、氏名は、その法人の名称及び代表者の氏名を記載してください。

2 届出者の氏名（法人にあってはその代表者の氏名）の記載を自署で行う場合においては、押印を省略することができます。

3 4 (2) 欄には、当該建築物を存置する予定がある場合は存置のために必要な管理その他の事項について、当該建築物を存置する予定がない場合は当該建築物の除却の予定時期その他の時期について記入してください。

7. 根拠法令【都市再生特別措置法等】

(1) 居住誘導区域以外における住宅の建築等に係る届出義務

都市再生特別措置法（抜粋）

第88条 立地適正化計画の区域のうち当該立地適正化計画に記載された居住誘導区域外の区域内において、都市計画法第4条第12項に規定する開発行為（以下「開発行為」という。）であって住宅その他の居住の用に供する建築物のうち市町村の条例で定めるもの（以下この条において「住宅等」という。）の建築の用に供する目的で行うもの（政令で定める戸数未満の住宅の建築の用に供する目的で行うものにあつては、その規模が政令で定める規模※1以上のものに限る。）又は住宅等を新築し、若しくは建築物を改築し、若しくはその用途を変更して住宅等とする行為（当該政令で定める戸数未満の住宅に係るものを除く。）を行おうとする者は、これらの行為に着手する日の30日前までに、国土交通省令で定めるところにより、行為の種類、場所、設計又は施行方法、着手予定日その他国土交通省令で定める事項を市町村長に届け出なければならない。ただし、次に掲げる行為については、この限りでない。

一 軽易な行為その他の行為で政令で定めるもの※2

二 非常災害のため必要な応急措置として行う行為

三 都市計画事業の施行として行う行為又はこれに準ずる行為として政令で定める行為

四 その他市町村の条例で定める行為

2 前項の規定による届出をした者は、当該届出に係る事項のうち国土交通省令で定める事項を変更しようとするときは、当該事項の変更に係る行為に着手する日の30日前までに、国土交通省令で定めるところにより、その旨を市町村長に届け出なければならない。

都市再生特別措置法施行令（抜粋）

※1 政令で定める規模

（建築等の届出の対象となる住宅の戸数等の要件）

第26条 法第88条第1項の政令で定める戸数は、3戸とする。

2 法第88条第1項の政令で定める規模は、0.1ヘクタールとする。

※2 軽易な行為その他の行為で政令に定めるもの

（建築等の届出を要しない軽易な行為その他の行為）

第27条 法第88条第1項第1号の政令で定める行為は、次に掲げるものとする。

一 住宅等で仮設のもの又は農林漁業を営む者の居住の用に供するものの建築の用に供する目的で行う開発行為

二 前号の住宅等の新築

三 建築物を改築し、又はその用途を変更して第一号の住宅等とする行為

（２）都市機能誘導区域以外における誘導施設の建築等に係る届出義務

都市再生特別措置法（抜粋）

第１０８条 立地適正化計画の区域内において、当該立地適正化計画に記載された誘導施設を有する建築物の建築の用に供する目的で行う開発行為又は当該誘導施設を有する建築物を新築し、若しくは建築物を改築し、若しくはその用途を変更して当該誘導施設を有する建築物とする行為を行おうとする者（当該誘導施設の立地を誘導するものとして当該立地適正化計画に記載された都市機能誘導区域内においてこれらの行為を行おうとする者を除く。）は、これらの行為に着手する日の３０日前までに、国土交通省令で定めるところにより、行為の種類、場所、設計又は施行方法、着手予定日その他国土交通省令で定める事項を市町村長に届け出なければならない。ただし、次に掲げる行為については、この限りでない。

一 軽易な行為その他の行為で政令で定めるもの※３

二 非常災害のため必要な応急措置として行う行為

三 都市計画事業の施行として行う行為又はこれに準ずる行為として政令で定める行為

四 その他市町村の条例で定める行為

２ 前項の規定による届出をした者は、当該届出に係る事項のうち国土交通省令で定める事項を変更しようとするときは、当該事項の変更に係る行為に着手する日の３０日前までに、国土交通省令で定めるところにより、その旨を市町村長に届け出なければならない。

都市再生特別措置法施行令（抜粋）

※３ 軽易な行為その他の行為で政令で定めるもの

（建築等の届出を要しない軽易な行為その他の行為）

第３５条 法第１０８条第１項第１号の政令で定める行為は、次に掲げるものとする。

一 当該立地適正化計画に記載された誘導施設を有する建築物で仮設のものの建築の用に供する目的で行う開発行為

二 前号の誘導施設を有する建築物で仮設のものの新築

三 建築物を改築し、又はその用途を変更して第１号の誘導施設を有する建築物で仮設のものとする行為

猪苗代町立地適正化計画

(令和2年6月)

猪苗代町 建設課

住 所：〒969-3123

福島県耶麻郡猪苗代町字城南 100 番地

電 話：0242-62-2118 (直通)

F A X：0242-62-5175

ホームページアドレス：<http://www.town.inawashiro.fukushima.jp>